



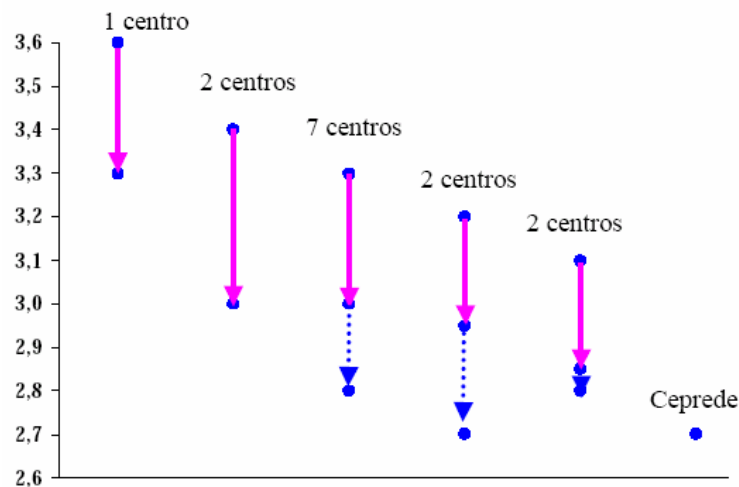
**Buscando objetividad en momentos de incertidumbre.
Previsiones CEPREDE 2008.**

Juan José Méndez

1. La fase de desaceleración después de los altos ritmos de crecimiento era algo esperado.
2. El crecimiento económico de 2008 generará 414.400 nuevos empleos.
3. Tenemos por delante un año de crecimiento moderado y precios elevados, claramente alejado de términos como estancamiento o crisis.

- ⊕ **Parece necesario indicar que nuestras predicciones de crecimiento económico en España para 2008 van siendo compartidas por otros muchos centros.** Es cierto que se trata sólo de predicciones y que para el año 2007 se ha producido un mantenimiento de posiciones respecto a hace seis meses¹ e incluso una revisión general al alza respecto a la que se pensaba hace un año.
- ⊕ El fenómeno es interesante, los datos previstos para 2008 tienen un consenso de correcciones a la baja que convergen con las predicciones de hace más de un año del modelo macroeconómico Wharton-UAM utilizado por CEPREDE. Lo más llamativo es que las previsiones de 2007 terminaron siendo menos optimistas y superadas por la realidad mientras que, las de 2008 lo son ahora más pesimistas que hace un año y de manera más compartida.

Gráfico 1. Convergencia de predicciones de crecimiento económico para España en 2008 (revisión de tasas de variación real del PIB entre junio y octubre)



Fuente: Elaboración propia a partir de Panel Funcas, mayo-junio y septiembre-octubre 2007.

¹ Comentario de Antonio Pulido, Director General de CEPREDE, en la pasada Junta Semestral de Predicción.

- ✦ A manera de avance, antes de la publicación de la EPA del 4ºT-07, **el balance de 2007 es positivo**: 630.000 empleos netos generados durante el año, leve mejora de la productividad² cerca del 1%, reducción de la tasa de temporalidad en dos puntos, ... De este modo, actualmente hay **272.800 personas con contrato temporal menos que hace un año**, lo que hace un total de 5.388.600; y **776.700 personas más con contrato indefinido** que hace un año, con un total de 11.481.200 personas. En conjunto, 503.900 personas más con contratos en doce meses que suponen un nivel de 16.869.800 personas asalariadas.
- ✦ La nota agrí dulce viene de parte del incremento considerable de los precios al consumidor y del ajuste en materia de tipos de interés.
- ✦ El comportamiento del 2008 viene bastante condicionado por el matiz de las expectativas poco halagüeñas desde el final del verano hasta la fecha. Materializado en un menor ritmo de actividad en el sector de la construcción, en el negocio inmobiliario y en la ralentización de la demanda interna y externa.
- ✦ Ésta será la tónica **para el 2008: crecimiento moderado y precios elevados**, enmarcado en un ambiente de incertidumbre sobre la duración e intensidad de la fase actual, junto a la diversidad de discursos e interpretaciones, en estos meses de resaca post-*subprime* (shock inmobiliario y restricción de liquidez), de un petróleo carísimo y, asimismo, del periodo preelectoral a nivel nacional.
- ✦ Se trata del mejor caldo de cultivo para medidas reactivas de carácter coyuntural. Sin embargo, la imprevisión, escasa explicación e implementación de ciertas medidas han recibido la crítica razonada frente a una estrategia de medio plazo que hubiera instrumentado las medidas con mayor plenitud y vigencia desde 2006 en adelante. ¿Que hubiera sido de la evolución del 2006 - 2007 sin la Reforma Laboral?. Pero, ya nos hemos dado cuenta que no es suficiente para la armonización competitiva con los líderes europeos. El **informe anual del World Economic Forum (WEF) 2007-2008** nos facilita el trabajo en esta materia y nos avisa de las principales desventajas de competitividad de la economía española. Entre sus 12 pilares aparece la poca eficiencia relativa del mercado laboral español.
- ✦ Realmente, las familias, las empresas y las instituciones están condicionadas en su decisiones futuras inmediatas en función de si están en una región u otra con más o menos nivel de paro, en un sector u otro con más o menos intensidad en el uso de mano de obra o de energía o de exposición a la competencia, en una organización con un tamaño mayor o menor que permite compensación de resultados por mercados, ... de ahí que pensemos en una gestión estratégica según la posición y situación de cada agente económico durante el año.

Gráfico 2.
Crecimiento de Ocupados y PIB

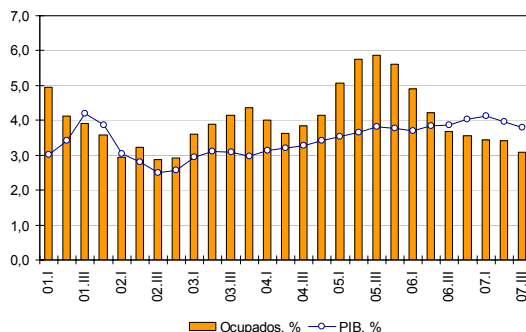
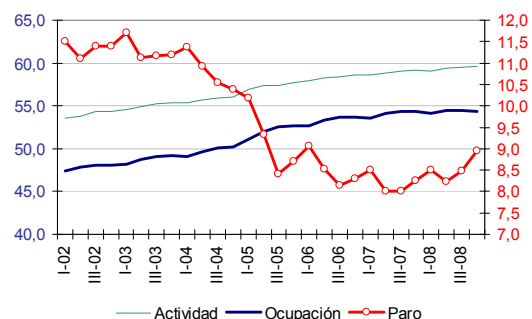


Gráfico 3.
Tasa Actividad, Ocupación y Paro



Fuente: Modelo econométrico Wharton-UAM.

² Véase referencia en Nota CEPREDE del 22-feb-07.

- ✦ Los medios de comunicación nos ofrecen programas de radio, televisión, ... con opiniones de todo tipo. Tampoco hay que ser excesivamente alarmistas: la economía española tiene solvencia para afrontar estos avatares³ y, empíricamente hablando, la economía española genera empleo neto creciendo en niveles del 2% - 3%. Esta cuestión es favorable aunque no suficiente y, menos, cuando hemos estado acostumbrados a épocas anteriores de mucha bonanza.

- ✦ **Ahora bien, ¿Estanflación o crisis en España?** El estancamiento de la actividad económica combinado con inflación (estanflación) al igual que un fenómeno de deflación como el que aconteció en Japón -con secuelas muy profundas- son palabras que no pueden utilizarse a la ligera. Los norteamericanos del NBER definieron hace años que el parámetro de crisis económica se identifica específicamente cuando se registran dos trimestres consecutivos con una variación intertrimestral negativa. Se habla de estancamiento cuando esta variación es próxima a cero. No es la realidad actual de las cifras macroeconómicas del caso norteamericano aunque los vientos soplan en contra, ni tampoco del caso español, cuya variación interanual transita por el 3%. Véase tabla siguiente. Por supuesto, antes de eso saltan todas las alertas, incluso alarmas, porque el incremento del paro es plausible y los negocios acusan fuertemente la falta de dinamismo. Por tanto, la pregunta periodística sería si llegaremos a situaciones menos favorables o si hay que prepararse.

- ✦ **¿Se creará nuevo empleo?** Dentro de la confusión entre los datos de afiliaciones a la Seguridad Social, los datos de contrataciones del INEM y los resultados de la EPA sobre la tasa de paro. Pues bien, en un **escenario central de predicción**⁴, el ritmo medio del empleo será del 2% mientras el crecimiento económico transcurrirá en torno al 2,7% de media anual y, la tasa de paro sube al 8,5%. Lo anterior se traduce en alrededor de 414.400 nuevos empleos en 2008 y 136.100 desempleados más que en el año anterior.

Tabla 1. Escenario Económico 2006 – 2008.

Trimestres	I-07	II-07	III-07	2006	2007	2008
Ocupados (miles)	20.069,2	20.367,3	20.510,6	19.747,7	20.377,7	20.792,1
Generación neta de empleo, miles						
Δúltimos 12meses	669,1	674,2	615,0	774,4	630,0	414,4
Cto. Del Empleo (ocupados,%)	3,4	3,4	3,1	4,1	3,2	2,0
PIB, % interanual	4,1	4,0	3,8	3,9	3,8	2,7
Tasa de Actividad, %	58,6	58,9	59,1	58,3	58,9	59,4
Tasa de Ocupación, %	53,6	54,2	54,4	53,4	54,1	54,3
Tasa de Paro, %	8,5	8,0	8,0	8,5	8,2	8,5
Tasa de Asalarización, %	82,3%	82,4%	82,2%	82,1%	82,3%	82,6%
Tasa de temporalidad, %	32,0	31,8	31,9	34,0	31,8	31,2

Fuente: CEPREDE, diciembre 2007.

³ Véase el informe mensual CEPREDE de diciembre 2007.

⁴ Predicciones disponibles en abierto en la web www.ceprede.es elaboradas por el área de predicción dirigido por Julián Pérez, Director General Adjunto de CEPREDE.