



Mercado laboral español. De las grandes cifras a los detalles.

Juan José Méndez

- Como CEPREDE anticipaba en la Junta semestral de Predicción, los datos EPA de 2006 confirman la **desaceleración tendencial del empleo** aunque se mantiene la reducción del paro por la mayor contención de la población activa.
- Considerando la Encuesta de Población Activa (EPA) del cuarto trimestre de 2006, que recoge plenamente el ‘Efecto Reforma’, los ocupados (687.600 personas) superan a los activos (656.900) y los desempleados disminuyen en 30.600 personas, por lo que la **tasa de paro se reduce**, tanto en términos trimestrales (8,3%) como en media anual (8,5%), siendo ésta la más baja de los últimos años.
- La semana pasada se conocieron los datos “estimación avance” de la Contabilidad Nacional (C.N.) del 4ºT del 2006 – que a fecha de hoy siguen siendo noticia con la publicación de ayer – y, como principal mensaje se puede decir que **el panorama económico general es positivo**. Se completa un trimestre con una tasa de crecimiento del 4,0% interanual, lo que sitúa la media anual en el 3,9% para 2006, **ligeramente por encima de las expectativas** de inicio de año para estas fechas.

Cuadro 1. Resumen del mercado laboral. 2004 – 2007.

Trimestres	I-06	II-06	III-06	IV-06	2004	2005	2006	2007
Ocupados (miles)	19.400,1	19.693,1	19.895,6	20.001,8	17.970,9	18.973,3	19.747,7	20.359,8
Generación neta de empleo, miles								
Δ últimos 12 meses	907,4	798,2	704,5	687,6	674,9	1.002,4	774,4	612,2
Cto. Del Empleo (ocupados,%)	4,9	4,2	3,7	3,6	3,9	5,6	4,1	3,1
PIB, % interanual	3,6	3,7	3,6	3,5 ^(e)	3,3	3,5	3,9	3,4
Tasa de Actividad, %	58,0	58,3	58,4	58,6	55,8	57,4	58,3	59,7
Tasa de Ocupación, %	52,7	53,3	53,7	53,7	49,7	52,1	53,4	54,9
Tasa de Paro, %	9,1	8,5	8,2	8,3	10,8	9,2	8,5	8,1
Tasa de Asalarización, %	81,9%	81,8%	82,3%	82,3%	81,9%	81,7%	82,1%	82,5%
Asalariados (miles)	15.888,9	16.111,5	16.365,9	16.466,2	14.720,8	15.502,1	16.208,1	16.791,1
Asalariados Contrat. Indefinidos	10.593,0	10.570,7	10.704,5	10.897,4	9.943,5	10.333,1	10.691,4	11.176,0
Asalariados Contrat. Temporales	5.295,9	5.540,8	5.661,4	5.568,7	4.777,3	5.169,0	5.516,7	5.615,0
Tasa de parcialidad, %	12,4	12,2	11,9	11,9	10,3	12,4	12,0	12,8
Tasa de temporalidad, %	33,3	34,4	34,6	33,8	32,4	33,3	34,0	33,4

Fuente: Elaboración propia. (e) Estimación previa al dato oficial de feb-07. http://www.ceprede.com/index_exp.asp

- La EPA reflejó una **generación** de 774.400 empleos netos durante el año, con un 3,6% de crecimiento interanual respecto a una media anual del 4,1%.
- El empleo, medido a partir de la C.N. en términos de **puestos de trabajo** equivalentes a tiempo completo, sitúa su crecimiento interanual medio en el 3,1%. Esta tasa supone la **creación de 550 mil empleos netos a tiempo completo** para 2006¹.
- De esta manera, considerando de forma conjunta el crecimiento del PIB y el empleo ocupado (C.N.) para 2006, la **variación interanual de la productividad** aparente del factor trabajo se sitúa (en media anual) en el 0,8%.

Para mayor ampliación sobre esta materia, véase http://www.agett.com/servicio/notas/NA_2007_037.pdf

- Relacionando el ritmo de los ocupados equivalentes a tiempo completo de la C.N. y el dato de la EPA relativo al número de personas ocupadas (sin contabilizar el tiempo de dedicación y su jornada), se observa un proceso de **convergencia** entre una y otra tasa de variación propio de una fase de desaceleración del ritmo de creación de empleo según medición EPA como se viene comentando en los últimos meses. Véase **Gráfico 2**.

Gráfico 1. Producto Interior Bruto (PIB), %

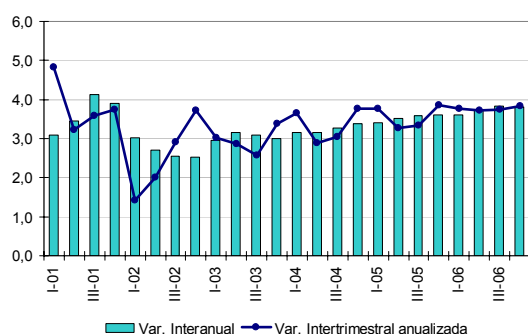
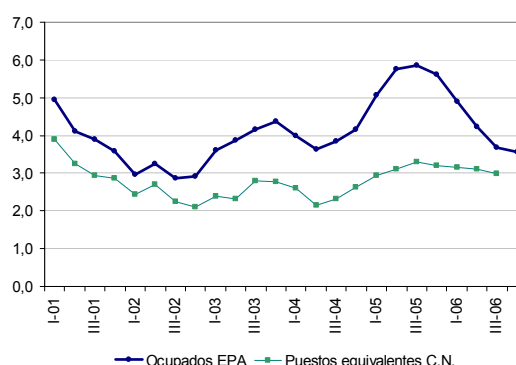


Gráfico 2. Crecimiento del Empleo, var. Interanual (%)



- **Nuevamente y con referencia a la EPA.** De los 687.600 ocupados al IV-06, el 41% han sido varones (281.700) y el 59% mujeres (405.800). Igualmente, respecto a ese total, **los dos sectores que más empleo han generado** son construcción (200.300 personas) y servicios (540.900 personas), con tasas por encima de la media; en concreto, 8,3% y 4,3% respectivamente. En cuanto a **regiones más dinámicas** en ocupados, destacan Andalucía, Islas Baleares, Comunidad Valenciana, Castilla-La Mancha, Extremadura y Madrid.
- La tasa de temporalidad se reduce ocho décimas hasta situarse en el 33,8% al IV-06 pero se mantiene en niveles elevados (34%) en media anual. La nota positiva es que en términos trimestrales y post-Reforma, los asalariados con contrato temporal descienden en 97.200 personas, hasta un total de 5.568.700. Los asalariados con contrato indefinido suben en 193.000 y se sitúa en 10.987.400 personas. El crecimiento total de los asalariados en los últimos doce meses (624.500) se reparte en 406.100 con contrato indefinido (65%) y 218.400 con contrato temporal (35%).

¹ A manera de aclaración, cuando hablamos de Encuesta de Población Activa (EPA) se trata de datos directos de encuesta conforme al número de personas o de ocupados y difiere del cálculo del número de puestos equivalentes a tiempo completo obtenido por la Contabilidad Nacional (C.N.).

- La temporalidad se mantiene elevada (34%) pero se ha realizado una gran **transformación de contratos temporales en indefinidos** y éstos han aumentado su peso en el total de contrataciones. La reversión del proceso y de la reducción de la temporalidad ajena a causas del mercado es lento. En este sentido, un factor clave contrastado a nivel europeo para reducir la excesiva temporalidad es la mayor penetración del sector de las Empresas de Trabajo Temporal (ETTs) como gestoras del recurso humano en un marco de seguridad, flexibilidad y competitividad.
- Del total de contratos de trabajo, un 6,2% proviene de los convertidos en indefinidos (1.149.485 contratos) los cuales representan un 52,8% dentro de la categoría de los indefinidos (45% en 2005). Véase Gráfico 3. El aumento de las conversiones respecto a 2005 (año normal sin Reforma) es del 64,2%. Esto significa una mayor estabilidad en las contrataciones proveniente de las bonificaciones e incentivos de la Reforma y coincide con los datos EPA antes mencionados de los que se deriva un mayor peso relativo de los contratos indefinidos. En concreto, es de un 11,8% en 2006 el total de la contratación respecto al 9% del 2005.

Gráfico 3. Contratos temporales convertidos en indefinidos.

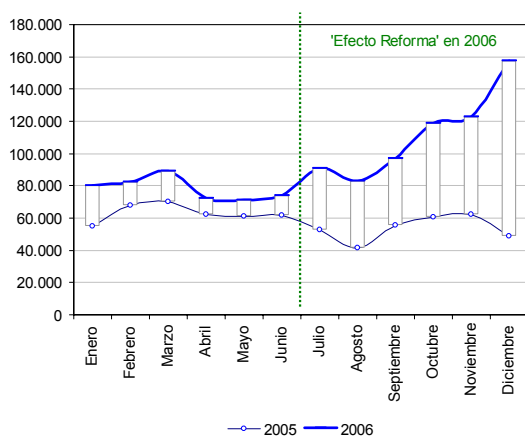
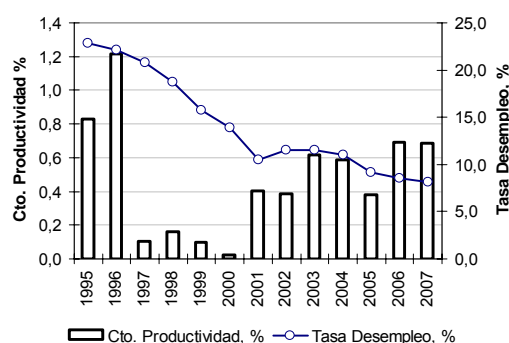


Gráfico 4. Evolución de la Productividad y de la Tasa de Desempleo.



- **A futuro.** La tasa de paro frenaría su descenso este año mientras que el número total de desempleados podría empezar a aumentar a partir del 2008. Considerando que puede existir un cierto desfase entre la contención de los ritmos de creación de empleo y la reacción de la población activa, no sería extraño que, a medida que se reduzca la generación de empleo, se registre un cierto aumento del desempleo mientras no se produzca la lógica adaptación de la población activa. La continuidad en la moderación salarial, unida a las mejoras de productividad, permitirá una progresiva contención de los costes laborales unitarios.
- En conjunto, **habrá margen a la ganancia de productividad**, al menos de manera modesta, hacia el 1% (dato registrado puntualmente en el 4ºT-06). La productividad irá ganando dinámica a medida que se modera la expansión del empleo. La parte positiva de la contención de actividad en la construcción (esperada para el horizonte medio de predicción) la encontramos en la evolución de la productividad aparente del factor trabajo; ya que, al generarse menos empleo con el mismo crecimiento se deja mayor margen para ganancias de productividad. Véase Cuadro 2.

- El cuadro siguiente ofrece la variación de la productividad por sectores conforme a la vigente solución del Modelo sectorial CEPREDE. En el cual podemos observar uno de los valores más altos en “equipo y servicios TIC”, igualmente condiciones favorables en esta materia para el mercado de “consumo cíclico de bienes” y de “productos interindustriales”. No así en el “consumo cíclico de servicios” (hostelería, comercio y reparación), con la consiguiente repercusión en sus niveles retributivos.

Cuadro 2. Predicciones 2006 – 2007. Variación media de la productividad.

	% cto VAB 2006-2007	% cto Empleo 2006-2007	% cto Productividad 2006-2007
MERCADOS DE CONSUMO FAMILIAR	3,0%	2,6%	0,4%
CONSUMO NO CÍCLICO	3,2%	1,6%	1,5%
Alimentación, bebidas y tabaco	1,7%	0,1%	1,6%
Servicios no destinados a la venta	3,3%	1,2%	2,1%
Educación y sanidad privada	3,6%	4,1%	-0,5%
Otras actividades sociales y de servicios	3,6%	3,0%	0,5%
CONSUMO CÍCLICO DE BIENES	2,2%	-0,1%	2,3%
Textil, cuero y calzado	-3,5%	-4,9%	1,5%
Vehículos automóviles	4,1%	2,5%	1,5%
Muebles y manufacturas diversas	3,9%	2,3%	1,5%
CONSUMO CÍCLICO DE SERVICIOS	2,8%	4,2%	-1,3%
Hostelería	3,7%	6,1%	-2,2%
Comercio y reparación	2,3%	3,4%	-1,1%
MERCADOS DE CONSUMO EMPRESARIAL	3,3%	2,1%	1,2%
SERVICIOS MIXTOS A EMPRESAS Y PARTICULARES	4,1%	3,6%	0,5%
Transportes y Comunicaciones	3,3%	3,3%	0,0%
Instituciones financieras y seguros	5,3%	4,3%	1,0%
SERVICIOS A EMPRESAS	3,7%	3,4%	0,3%
Papel, Edición, artes gráficas y reproducción	3,3%	2,3%	1,0%
Inmobiliario y servicios empresariales	3,7%	3,6%	0,1%
SUMINISTROS	2,3%	1,2%	1,1%
Coquerías, refino de petróleo y tratamiento comb. nucleares	2,5%	5,0%	-2,4%
Energía eléctrica, gas y agua	2,3%	0,7%	1,5%
AGRICULTURA, SILVICULTURA Y PESCA	-0,5%	-1,5%	1,0%
PRODUCTOS INTERINDUSTRIALES	3,0%	0,6%	2,4%
Industrias extractivas	4,6%	-1,0%	5,6%
Industrias químicas	2,2%	0,1%	2,1%
Metalurgia y productos metálicos	3,5%	1,0%	2,5%
Industrias del caucho y del plástico	3,3%	2,1%	1,1%
Industrias de la madera	0,0%	-1,5%	1,5%
MERCADOS DE INVERSIÓN	4,1%	4,2%	-0,1%
CONSTRUCCIÓN Y SUS MATERIALES	4,2%	4,8%	-0,5%
Construcción	4,2%	4,8%	-0,6%
Materiales de construcción	4,7%	4,1%	0,6%
EQUIPO Y SERVICIOS TIC	4,1%	0,5%	3,7%
Equipo eléctrico, electrónico y óptico	4,1%	0,5%	3,7%
EQUIPO NO TIC	3,1%	0,3%	2,7%
Maquinaria y equipo mecánico	3,1%	0,3%	2,7%
TOTAL MERCADOS	3,3%	2,7%	0,6%

Fuente: CEPREDE-Modelo Sectorial CEPREDE, Noviembre 2006